

23. dec. 1973

FAKTA

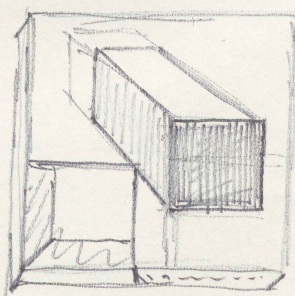
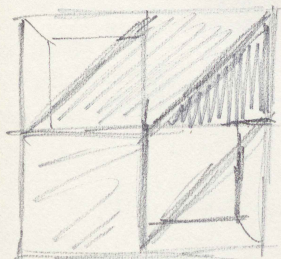
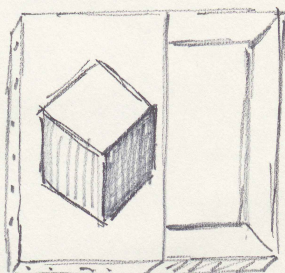
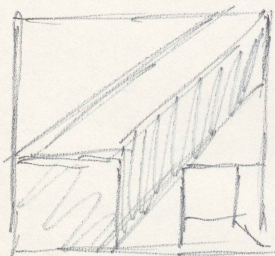
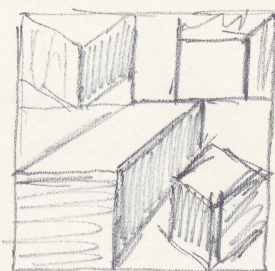
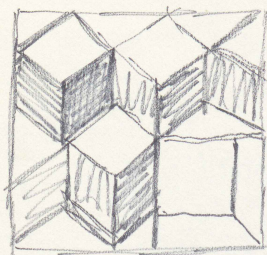
Dato:

23. dec. 1973

Sidetæl:

Værkstedsbog 1973 IV s. 31-35

23-12-73



MALERI.

Maleri er et stof som gør det muligt at påføre en genstand en stærkt hindre (lag) uden på det materiale som udgør pågældende genstand objekts isel. ~~materie~~

- Farve stoffet - malingen har, eller be-
- høver ikke at have nogen stofflig, materiel lighed med den glade hvorpå den påføres - i forhold til objektet er bemalningen nægt ekstra, og ofte i forhold til objektets funktion, overflødig.

Visse genstande f. eks. træværk be-

- males i nogle tilfælde af holdbarheds-
- mæssige årsager, men da man foruden malingen først behandler sådant træværk med en bevarende væbte, er holdbarheds kriteriet ikke begrund-
- gens eneste årsag.

Man kan vel derfor forstå at selv om bemalning i en vis udstræk-

- ning har et funktionelt formål er dette ikke det eneste, og langtfra det dominerende træk ved bemalningen.

Dette Kun skyldes at malning er et materiale, stoff der udover sin egenstruktur af flydende konsistens har farve.
Malning er et farvestof.
Malning bestod malning af jord (dvs. for tiden bestod malning af jord (dvs. -ker) Kviksten (med alkali) plante-sukker, Kalk, Sød - o. s. v.
Malning - farve er altså naturprodukt - for som man direkte fra naturens ressourcer. Alt hvad der omgiver os har i forskellige grader af Kraftighed - farve i en skala fra det næsten farveløse til meget udvalgte dominerende farvninger som Rød - gul - blå - grøn. Ved hjælp af materialer fra naturen har menneskene fra tidernes morgen kunne transportere denne naturens farve til sine egne steder, boliger, klæder o. s. v. Fra denne tidlige tidens bemalning og til vor tids malerkunst har malning tjent som camouflage i den forstand at man har anvendt den til at skjule en genstand og hindre, at den uden videre genstandens egen Bemalningens formål her siges altid været dels at give ~~en genstand~~ et objekt et andet udseende, dels at forhindre

egenskaber via farven ved objektet & anledes
at påføre den en etida dimension-
egenskab.
Farven ført fra naturen og ind i
den menneskelige civilisation kan der-
for betragtes som værende en
- handling i sig selv i det nytteløse
af bemalningen ikke er dominerende
i forhold til bemalningens sand spiritu-
- elle funktion.
At bemale har altid i forhold
til det praktiske formålsdøjende
været en overflødighed - en luksus,
et civilisations tegn.
Afrikanere, Indianere & andre jelle-
-slags forskellige former for kropsbem-
- malning tjener intet åbenbart
praktisk formål (måske overtroen)
men et udpræget rituelt, magisk,
relegiert, som findes mest i den
et en gennemfløje af kroppens
oprindelige farve & form er for-
-dring forvordling af den med et
inde i sig selv spirituelt hensigt.
"Man måtte altså være mulet for at
være menneske, den som farvel i natur-
- tilstanden skilte sig ikke ud fra dyrene"
Nivi-stans "Tropiske elegi".

"Smilende Kunstens største effekt"

— altid —

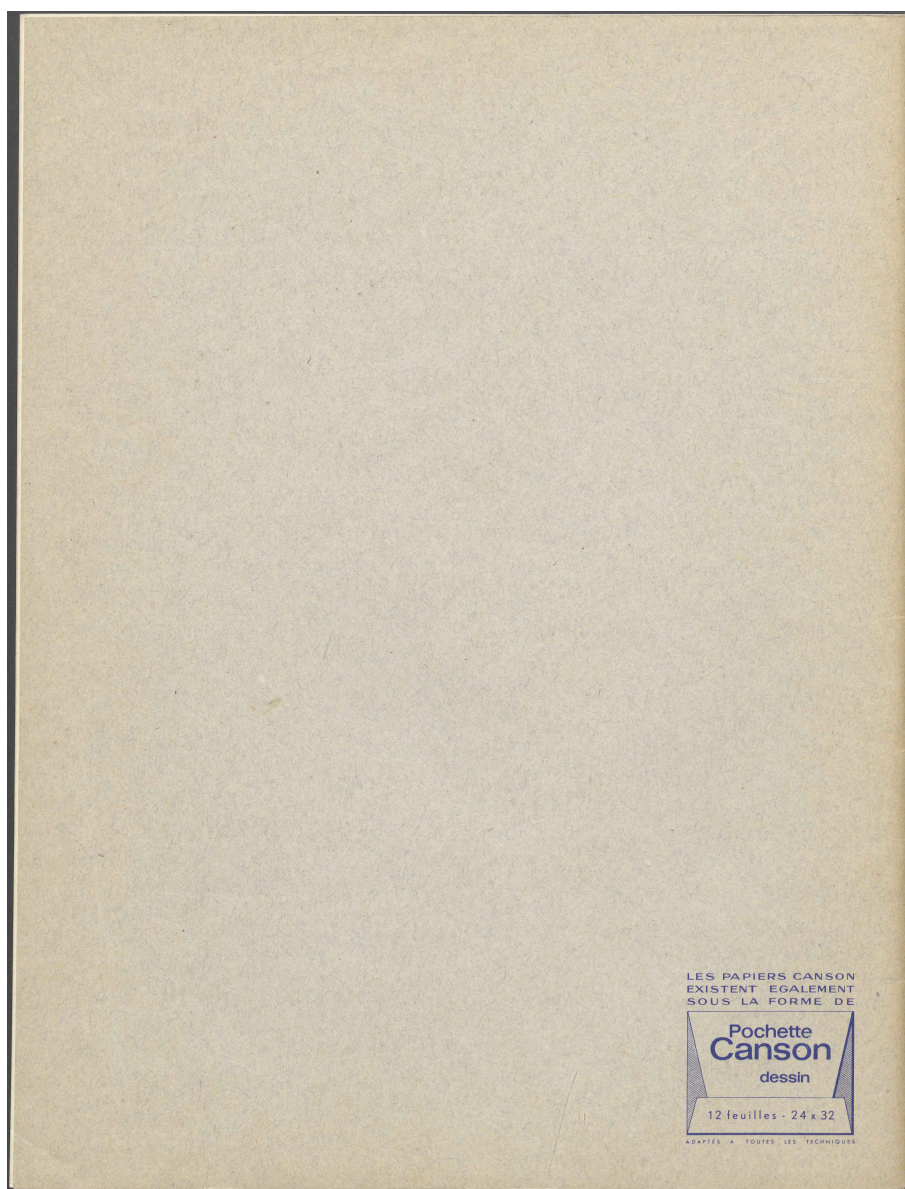
"Ansigtets bemalingerne giver for det første
et indtryk af menneskeværk; det er dem,
som betynder overgangen fra natur til
kultur"

— altid —

SLUT

**KILDER TIL
DANSK
KUNSTHISTORIE**

NY CARLSBERGFONDET



LES PAPIERS CANSON
EXISTENT ÉGALEMENT
SOUS LA FORME DE

**Pochette
Canson**
dessin

12 feuilles - 24 x 32

ADAPTÉS À TOUTES LES TECHNIQUES