

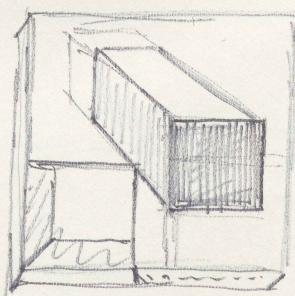
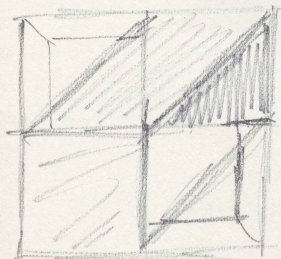
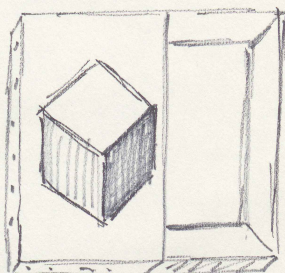
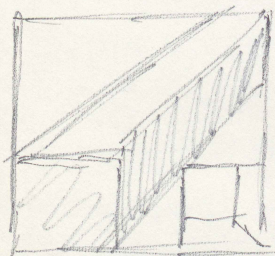
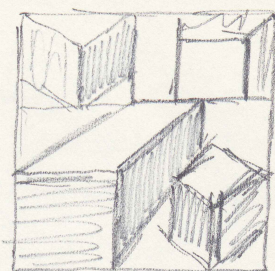
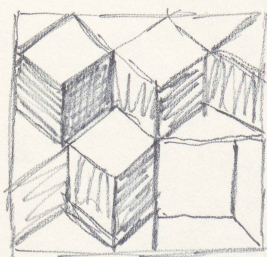
**23. Dec. 1973**

**FAKTA**

Dato:  
23. Dec. 1973

Sidetæl:  
Værkstedsbog 1973 IV s. 31-35

23-12-73



NY CARLSBERGFONDET

## MALERI.

Maleri er et stof som gør det muligt at påføre en genstand en stærkt hindre (lag) uden på det materiale som udgør pågældende genstand objekts isel. ~~materie~~

- Farve stoffet - malingen har, eller be-
- høver ikke at have nogen stofflig, materiel lighed med den glade hvorpå den påføres - i forhold til objektet er bemalningen næst ekstra, ofte i forhold til objektets funktion, overfladisk.

Visse genstande f. eks. træværk be-

- males i nogle tilfælde af holdbarheds-
- mæssige årsager, men da man foruden malingen først behandler sådant træværk med en bevarende væbte, er holdbarheds kriteriet ikke be-
- gens eneste årsag.

Man kan vel derfor forstå at selv om bemalning i en vis udstræk-

- ning har et funktionelt formål er dette ikke det eneste, og langtfra det dominerende træk ved bemalning.

Dette Kun stykkes at malning er et materiale, stoff der udover sin egenstruktur af flydende konsistens har farve.  
Malning er et farvestof.  
Malning bestod malning af jord (dvs. for tiden bestod malning af jord (dvs. -ker) Kviksten (med eller) Plante-  
-saffer, Kalk, Sød - o. s. v.  
Malning - farve er altså naturprodukt - for som man direkte fra naturens ressourcer. Alt hvad der omgiver os har i forskellige grader af Kraftighed - farve i en skala fra det næsten farveløse til meget udvalgte dominerende farvninger som Rød - gul - blå - grøn. Ved hjælp af materialer fra naturen har menneskene fra tidernes morgen kunne transportere denne naturens farve til sine egne steder, boliger, klæder o. s. v. Fra denne tidlige tidens bemalning og til vor tids malerkunst har malning tjent som camouflage i den forstand at man har anvendt den til at skjule en genstand og hindre, at den uden videre genstandens egen Bemalningens formål her siges altid været dels at give ~~en genstand~~ et objekt et andet udseende, dels at forhindre

egenskaber via farven ved objektet & anledes  
at påføre den en etcha dimension-  
egenskab.  
Farven ført fra naturen og ind i  
den menneskelige civilisation kan der-  
for betragtes som værende en  
- handling i sig selv i det nytevordene  
af bemalningen ikke er dominerende  
i forhold til bemalningens sand spiritu-  
- elle funktion.  
At bemale har altid i forhold  
til det praktiske formålsdøjende  
værdi en overflødighed - en luksus,  
et civilisations tegn.  
Afrikanere, Indianere & andre jelle-  
-slags forskellige former for kropsbem-  
- malning tjener intet åbenbart  
praktisk formål (måske overtroen)  
men et udpræget rituelt, magisk,  
relegiert, som findes mest i den  
et en gennemslutning af kroppens  
oprindelige farve & form og form-  
-dring forvordning af den med et  
inde i den de spirituelle hensigt.  
"Man måtte altså være mulet for at  
være menneske, den som farvel i natur-  
- tilstanden skilte sig ikke ud fra dyrene"  
Nivi-stans "Tropiske elegi".

"Smilende Kunstens største effekt"

— altid —

"Ansigtets bemalingerne giver for det første  
et indtryk af menneskeværk; det er dem,  
som betynder overgangen fra natur til  
kultur"

— altid —

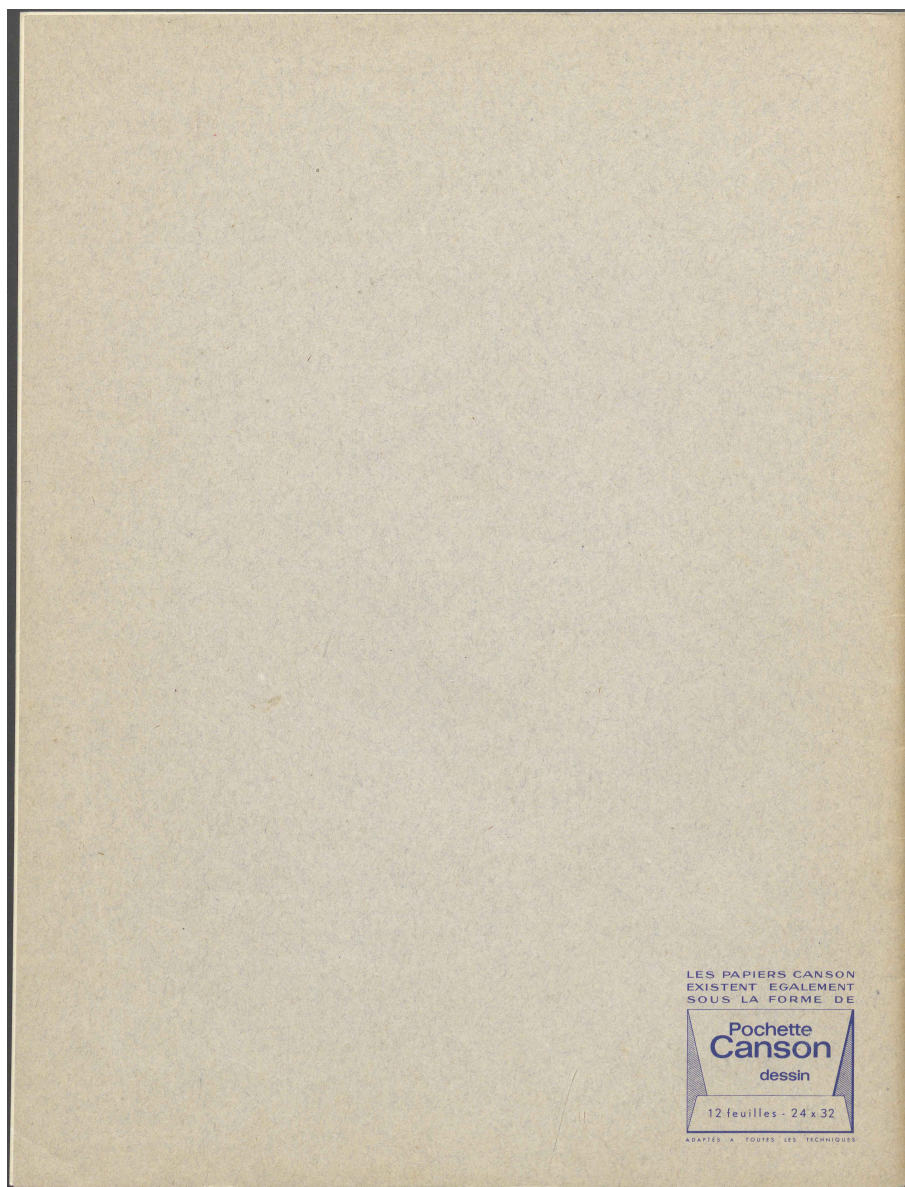
---

SLUT

---

**KILDER TIL  
DANSK  
KUNSTHISTORIE**

NY CARLSBERGFONDET



LES PAPIERS CANSON  
EXISTENT ÉGALEMENT  
SOUS LA FORME DE

**Pochette  
Canson**  
dessin

12 feuilles - 24 x 32

ADAPTÉS À TOUTES LES TECHNIQUES