

13. nov. 1977

FAKTA

Dato:

13. nov. 1977

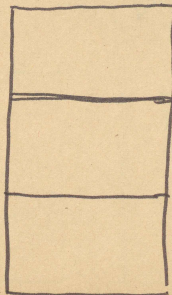
Sidetæl:

Værkstedsbog 3 77 s. 40-43

4-77-77

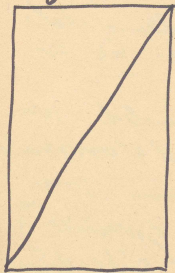
Maale efter lineal stiel konter
 nemmer sig fjerne på tegning - fjerne udfyldning
 mere end fjerne på tegning - fjerne beaktning
 Bemærkningerne i dette tilfælde, ikke fjerne
 - bruges for, penslens bevægelse har sine, som
 regel meget smukke, grænser - himlens bevægelse
 bliver let fortrampet. Dette kan, en vis ud-
 -strækning af hjælpes ved at bringe af delning
 med tape - denne metode kan dog ikke
 præge sig for en virkning af trich.
 vil man anvende ren geometriske former
 og fjerne flader blive - man sikkert med til
 af accepten - at det med fjerne, en fortramp
 -ning af selve håndens bevægelse under be-
 -målingen.
 Der er adskillige andre forhold der gør
 at bringe af rene geometriske former kan
 virke gennemgående og harmoniske, men hvordan
 kommer det over denne geometrisering.

73-77-77



Tre deling af rekt-
 -angulært form, da
 det ikke gives hore-
 -det må det blive
 et spørgsmål om
 viderer eller fjerne
 eller begge dele
 Hvilke fjerne man an-
 vil vælge til en sådan

fredeling af et bestemt formel af konger af hjælp-
-dage eller helt subjektive formulerer.

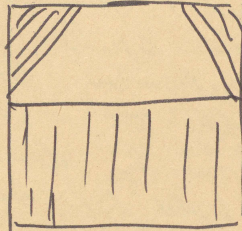
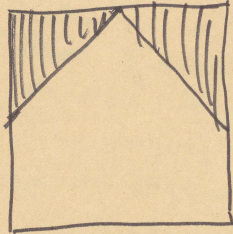
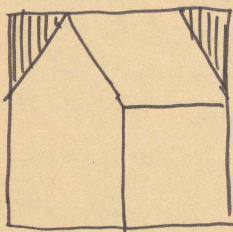


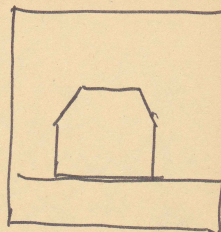
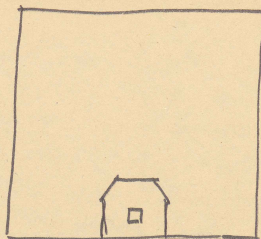
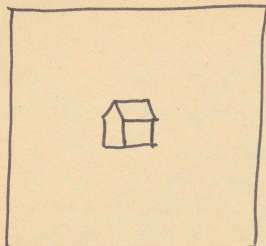
Det høje retvinklede formel kan naturligt
også deles mere diskret i en et-
-opnede. Valget af formel bliver ikke
mindre ~~et~~ subjektivt af den
grund.

Kan man komme ud over denne
formelproblematik ved at bringe sort/
hvidt? Så erstatter man formelproblematik
med en valgt problematik - hvor meget
sort-hvidt eller opit?

En af grønderne til at jeg anvender de
meget enkle geometriske delinger er at ønske
om at billedet skal have en vittning
ud i det omgivende rum. Dette kan bl.a.
opnås ved de enkelte & elementære delinger
lodret / vandret / diagonal - direkte i sin
ret i rummet ud af billedfladen.
Her spiller selve fladens formel et stort
-rolle og betydning. Jeg stiller mig
dog ret tvivlende over for de meget store
formuler der især i de senere år har
-brudt til menneske for deres dimensioner
& for deres lignende perception af urets formel.

Med stunden med de mere eller
mindre monochrome flader ligg. dels i
at der tænkes paa forhold - i billedet - dels
i et monochromismon i de senere år er
blevet en akademisme.
Man - det er jo meget helt andet som
siges - nemlig det ikke billedet demonstrere,
men en ting / forhold i et rum som
her et forhold til dette (omgivende)
rum ved sin størrelse, sit forhold
(bredt, højt, langt, rundt - sted. smil o.s.v.)
ved sin farve og dennes stof.
Der skal ikke være et billede, men
et område (et specielt!) i et rum.
(Derfor - udskil sig sig sig billeder som
minst - og ikke an rigtig billeder paa
strube - alene sig billeder kun fungerer
i forhold til det givne rum).





Ideen med Huset har jeg i perioder haft gennem mange år (jeg lavede i c. 67 nogle huskøse) men har gang og igen været lidt borte fra at realisere den.
Det kan let blive banalt, let kliché, let romantisk og minimalistisk (en typisk A.M!).
Der er dog væsentlige årsager som har affaldet mig: huset er en klar figur i den identifikable figuration, de farve mæssige og strukturelle omgivelser det placeres i vil nødvendigvis blive påvirket af de figurative associationer. Det vil blive lidt jord, himmel, landskab o.s.v. Det sagt jeg mig selv om jeg vil gå ind i en figuration og altså den ufrivillige det maleriet i form af et temmelig vidt udbredt associationsforløb - d.v.s. figurationen - ikonografien - henviser til nogle udelukkende og nogle til det med hvem man vil.